



ประกาศราชวิทยาลัยจุฬารัง
เรื่อง การคัดเลือกผู้ใช้พื้นที่โรงพยาบาลจุฬารัง
เพื่อให้บริการศูนย์อาหาร เครื่องดื่มและจำหน่ายสินค้าที่เกี่ยวข้อง

.....

ด้วยโรงพยาบาลจุฬารัง ราชวิทยาลัยจุฬารัง มีความประสงค์จะคัดเลือกผู้ใช้พื้นที่โรงพยาบาลจุฬารัง เพื่อให้บริการศูนย์อาหาร เครื่องดื่มและจำหน่ายสินค้าที่เกี่ยวข้องแก่บุคลากรของโรงพยาบาลจุฬารังและผู้รับบริการในการได้รับการบริการอาหาร เครื่องดื่มและจำหน่ายสินค้าที่เกี่ยวข้องที่หลากหลาย สะอาด ถูกสุขลักษณะอนามัย คุณภาพดี รสชาติอร่อย ในราคายุติธรรม

อาศัยอำนาจตามความในมาตรา ๓๒ แห่งพระราชบัญญัติราชวิทยาลัยจุฬารัง พ.ศ. ๒๕๕๙ และที่แก้ไขเพิ่มเติมประกอบคำสั่งราชวิทยาลัยจุฬารังที่ พิเศษ ๘/๒๕๖๖ เรื่อง มอบอำนาจการดำเนินงานของราชวิทยาลัยจุฬารัง ลงวันที่ ๔ กุมภาพันธ์ ๒๕๖๖ และคำสั่งราชวิทยาลัยจุฬารัง ที่ ๓๖๕/๒๕๖๗ เรื่อง การปฏิบัติหน้าที่ตามที่ได้รับมอบอำนาจในการดำเนินงานของราชวิทยาลัยจุฬารังและมอบอำนาจกำกับดูแลหน่วยงานภายในราชวิทยาลัยจุฬารัง ลงวันที่ ๓ มีนาคม ๒๕๖๗ ประกอบมติที่ประชุมคณะกรรมการบริหารจัดการพื้นที่ส่วนกลาง ราชวิทยาลัยจุฬารัง ครั้งที่ ๒/๒๕๖๗ เมื่อวันที่ ๒๐ มีนาคม ๒๕๖๗ จึงออกประกาศเชิญชวนผู้ที่สนใจยื่นข้อเสนอ ขอใช้พื้นที่เพื่อให้บริการศูนย์อาหาร เครื่องดื่มและจำหน่ายสินค้าที่เกี่ยวข้อง โดยมีหลักเกณฑ์และเงื่อนไข ดังต่อไปนี้

๑. วัตถุประสงค์

๑.๑ เพื่อคัดเลือกบุคคลหรือนิติบุคคลใช้พื้นที่เพื่อดำเนินการให้บริการศูนย์อาหาร เครื่องดื่มและจำหน่ายสินค้าที่เกี่ยวข้องแก่บุคลากรของโรงพยาบาลจุฬารังและผู้รับบริการในการได้รับการบริการอาหาร เครื่องดื่มและจำหน่ายสินค้าที่เกี่ยวข้องที่หลากหลาย สะอาด ถูกสุขลักษณะ อนามัย คุณภาพดี รสชาติอร่อย ในราคายุติธรรม

๑.๒ ผู้ใช้พื้นที่จะไม่ดำเนินการบริหารจัดการพื้นที่นอกจากวัตถุประสงค์ดังกล่าว เว้นแต่จะได้ขอเปลี่ยนแปลงและหรือเพิ่มเติมวัตถุประสงค์เป็นลายลักษณ์อักษร และได้รับความยินยอมจากราชวิทยาลัยจุฬารังเป็นลายลักษณ์อักษรก่อนดำเนินการ

๒. การใช้พื้นที่

พื้นที่ที่ให้ใช้เพื่อให้บริการศูนย์อาหาร เครื่องดื่มและจำหน่ายสินค้าที่เกี่ยวข้อง ได้แก่ พื้นที่ชั้น ๒ อาคารข้าราชการบริหาร โรงพยาบาลจุฬารัง (ฝั่ง ๑๐๐ เตี้ยง) ขนาดพื้นที่รวม ๒๔๗ ตารางเมตร ประกอบด้วย (๑) พื้นที่รับประทานอาหาร (๒) พื้นที่จำหน่ายอาหาร เครื่องดื่มและจำหน่ายสินค้าที่เกี่ยวข้องจำนวนไม่เกิน ๔ ร้านค้า (๓) พื้นที่เตรียมอาหาร และ (๔) ห้องสุขา ซึ่งต่อไปนี้จะเรียกว่า “พื้นที่”

๓. คุณสมบัติของผู้ยื่นข้อเสนอ

ผู้ยื่นข้อเสนอต้องมีคุณสมบัติและไม่มีลักษณะต้องห้าม ดังต่อไปนี้

๓.๑ ต้องเป็นนิติบุคคลที่จดทะเบียนพาณิชย์ถูกต้องตามกฎหมาย หรือบุคคลที่มีความสามารถตามกฎหมายและมีภูมิลำเนาหรือถิ่นที่อยู่อาศัยเป็นหลักแหล่งรวมทั้งมีอาชีพที่มั่นคงน่าเชื่อถือ

๓.๒ ไม่เป็นบุคคลล้มละลาย

๓.๓ ไม่อยู่ระหว่างเลิกกิจการ

๓.๔ มีหลักฐานแสดงประสบการณ์หรือผลงานในการบริหารจัดการในรูปแบบร้านอาหารและเครื่องดื่ม มีระบบบริหารจัดการที่ดี อย่างมีอาชีพอย่างน้อย ๓ ปี

๓.๕ สามารถรับเงื่อนไขและดำเนินการได้ตามวันและเวลาที่ราชวิทยาลัยจุฬาภรณ์กำหนดทุกประการ

๓.๖ ไม่เป็นผู้มีผลประโยชน์ร่วมกันกับผู้ยื่นข้อเสนอรายอื่นที่เข้ายื่นข้อเสนอหรือไม่เป็นผู้กระทำการอันเป็นการขัดขวางการแข่งขันอย่างเป็นธรรม

๓.๗ ไม่เป็นผู้ที่ถูกระบุชื่อไว้ในบัญชีรายชื่อผู้ทำงานของทางราชการหรือได้แจ้งเวียนชื่อไว้หรือไม่เป็นผู้ที่ได้รับผลประโยชน์ของการสั่งให้นิติบุคคลหรือบุคคลอื่นเป็นผู้ทำงานตามระเบียบของราชการ

๓.๘ ไม่เป็นผู้ได้รับเอกสิทธิ์หรือความคุ้มกัน ซึ่งอาจปฏิเสธไม่ยอมขึ้นศาลไทย เว้นแต่รัฐบาลของผู้ยื่นข้อเสนอได้มีคำสั่งให้สละเอกสิทธิ์และความคุ้มกันเช่นนั้น

๔. เอกสารในการยื่นข้อเสนอ

ผู้ที่มีความประสงค์จะใช้พื้นที่ ต้องส่งเอกสารหลักฐาน ประกอบการยื่นข้อเสนออย่างน้อย ดังต่อไปนี้

๔.๑ กรณีเป็นบุคคลธรรมดาหรือคณะบุคคลที่มีใช้นิติบุคคล

๔.๑.๑ สำเนาบัตรประจำตัวประชาชนของผู้ที่มีความประสงค์จะใช้พื้นที่พร้อมรับรองสำเนาถูกต้อง

๔.๑.๒ ข้อตกลงที่แสดงถึงการเป็นหุ้นส่วน (ถ้ามี) สำเนาบัตรประจำตัวประชาชนของผู้เป็นหุ้นส่วน พร้อมรับรองสำเนาถูกต้อง

๔.๑.๓ กรณีมีผู้ที่มีความประสงค์จะใช้พื้นที่ร่วมกันในฐานะผู้ร่วมค้า ให้ยื่นสำเนาสัญญาของการเข้าร่วมค้า สำเนาบัตรประจำตัวประชาชนของผู้ร่วมค้าและกรณีที่ผู้เข้าร่วมค้าฝ่ายใดเป็นบุคคลธรรมดาที่มีเชื้อสัญชาติไทย ให้ยื่นสำเนาหนังสือเดินทางหรือผู้ร่วมค้าฝ่ายใดเป็นนิติบุคคลให้ยื่นเอกสารตามที่กำหนดในประกาศนี้สำหรับกรณีที่เป็นิติบุคคลด้วย

๔.๒ กรณีที่เป็นนิติบุคคล

๔.๒.๑ สำเนาหนังสือรับรองของสำนักงานทะเบียนหุ้นส่วนบริษัท กรมทะเบียนการค้ากระทรวงพาณิชย์ ภายใน ๓ เดือน

๔.๒.๒ หนังสือมอบอำนาจ พร้อมติดอากรแสตมป์ กรณีที่ผู้ยื่นข้อเสนอมอบอำนาจให้จัดการแทน และสำเนาบัตรประชาชนของผู้มอบอำนาจและผู้รับมอบอำนาจ พร้อมรับรองสำเนาถูกต้อง

๔.๒.๓ สำเนาใบทะเบียนพาณิชย์ (ถ้ามี) พร้อมรับรองสำเนาถูกต้องโดยผู้มีอำนาจกระทำแทนนิติบุคคล

๔.๒.๔ สำเนาใบทะเบียนภาษีมูลค่าเพิ่ม และสำเนาบัตรประจำตัวผู้เสียภาษีอากร (ถ้ามี) พร้อมรับรองสำเนาถูกต้องโดยผู้มีอำนาจกระทำแทนนิติบุคคล

๔.๓ เอกสารแสดงผลการดำเนินงานที่ผ่านมา

๔.๔ ใบเสนอราคา

๔.๕ แผนงานระบบบริหารจัดการ รูปเล่มรายการอาหาร เครื่องดื่มและสินค้าที่เกี่ยวข้อง พร้อมภาพถ่ายประกอบ

๔.๖ ข้อเสนออื่น (ถ้ามี)

๕. การสมัครเพื่อเข้ารับการพิจารณาคัดเลือก

ผู้ที่มีความประสงค์จะใช้พื้นที่สามารถยื่นข้อเสนอและสอบถามรายละเอียดเพิ่มเติมที่สำนักงานผู้อำนวยการโรงพยาบาลจุฬารัตน์ ชั้น ๑๑ (อาคารขนาด ๑๐๐ เตียง) หมายเลขโทรศัพท์ ๐ ๒๕๗๖ ๖๐๐๐ ต่อ ๖๗๔๓ ตั้งแต่วันที่ ๑๔ มิถุนายน ๒๕๖๗ ถึงวันที่ ๓๐ มิถุนายน ๒๕๖๗ ในวันทำการของราชวิทยาลัยจุฬารัตน์ ระหว่างเวลา ๐๘.๐๐ ถึง ๑๖.๐๐ น.

๖. ข้อสงวนสิทธิ

๖.๑ ราชวิทยาลัยจุฬารัตน์สงวนสิทธิ ที่จะขยายระยะเวลาการยื่นข้อเสนอหรือยกเลิกการยื่นข้อเสนอตามประกาศนี้และหรือเปิดให้ยื่นข้อเสนอใหม่ได้ตามที่เห็นสมควร

๖.๒ ราชวิทยาลัยจุฬารัตน์สงวนสิทธิ ที่จะเปลี่ยนแปลงหลักเกณฑ์ เงื่อนไขและหรือรายละเอียดตามประกาศได้ตามที่เห็นสมควร

๖.๓ ผลการพิจารณาการสรรหาคัดเลือกของราชวิทยาลัยจุฬารัตน์ ให้ถือเป็นที่สุด

๖.๔ ราชวิทยาลัยจุฬารัตน์ สงวนสิทธิที่จะขอเอกสารหรือข้อมูล หรือให้ชี้แจงเพิ่มเติมจากผู้ประสงค์ยื่นข้อเสนอและหรือให้ส่งเพิ่มเติมภายในระยะเวลาที่ราชวิทยาลัยจุฬารัตน์แจ้งให้ทราบ มิฉะนั้น ราชวิทยาลัยจุฬารัตน์ มีสิทธิตัดสิทธิการยื่นข้อเสนอได้ทั้งหมด

๗. เงื่อนไขการใช้พื้นที่เมื่อได้รับการคัดเลือกแล้ว

๗.๑ ผู้ที่ได้รับการคัดเลือกมีหน้าที่ดังนี้

๗.๑.๑ ต้องยื่นแบบการใช้พื้นที่เพื่อขออนุญาตต่อราชวิทยาลัยจุฬารัตน์และต้องทำตามแบบที่ได้รับอนุญาตจากราชวิทยาลัยจุฬารัตน์เท่านั้น

๗.๑.๒ ต้องทำสัญญาตามแบบที่ราชวิทยาลัยจุฬารัตน์กำหนดภายใน ๗ วันนับจากวันที่ได้รับแจ้งเป็นหนังสือจากทางราชวิทยาลัยจุฬารัตน์หรือตามกำหนดเวลาอื่นที่ราชวิทยาลัยจุฬารัตน์ได้แจ้งให้ทราบ โดยผู้ที่ทำสัญญาใช้พื้นที่ต้องเป็นรายเดียวกับผู้ยื่นข้อเสนอเท่านั้น

๗.๑.๓ ต้องดำเนินการอื่นตามวันและเวลาที่ราชวิทยาลัยจุฬารัตน์กำหนด

๗.๑.๔ ต้องชำระค่าใช้พื้นที่ ค่าหลักประกันสัญญา ตามที่ราชวิทยาลัยจุฬารัตน์กำหนด และต้องชำระค่าภาษีโรงเรือนและที่ดิน ภาษีมูลค่าเพิ่มและค่าธรรมเนียมการจดทะเบียนตลอดจนภาษีและค่าใช้จ่ายอื่นๆ (ถ้ามี)

๗.๑.๕ ต้องชำระค่าสาธารณูปโภคตามอัตราที่ราชวิทยาลัยจุฬารักษ์กำหนด

๗.๑.๖ ต้องปฏิบัติตามกฎหมาย กฎระเบียบ ข้อบังคับ รวมทั้งหลักเกณฑ์ที่ทั้งปวงตามที่ราชวิทยาลัยจุฬารักษ์กำหนด ทั้งที่กำหนดไว้ในปัจจุบันและที่จะมีในอนาคตทุกประการอย่างเคร่งครัด

๗.๑.๗ ห้ามจำหน่าย อาหาร เครื่องดื่ม และสินค้าที่ผิดกฎหมายทุกประเภท สินค้าที่เกี่ยวข้องกับการพนัน สิ่งเสพติด เครื่องดื่มที่มีแอลกอฮอล์ บุหรี่ ภัยขง ภัยฆา พืชกระท่อม รวมทั้งห้ามนำเข้ามาในพื้นที่โดยเด็ดขาด

๗.๑.๘ ห้ามให้บริการอื่นใดนอกเหนือจากที่ราชวิทยาลัยจุฬารักษ์ได้พิจารณาเห็นชอบและอนุญาตแล้ว

๗.๑.๙ ห้ามนำพื้นที่ที่อนุญาตให้ใช้ทั้งหมดหรือบางส่วนไปใช้เพื่อประโยชน์อื่นใด และห้ามนำออกให้ผู้อื่นใช้ประโยชน์ในพื้นที่หรือครอบครองพื้นที่หรือโอนสิทธิ์การใช้ประโยชน์ในพื้นที่ หรืออนุญาตให้บุคคลอื่นเข้าดำเนินการแทน วันแต่จะได้รับอนุญาตจากราชวิทยาลัยจุฬารักษ์เป็นลายลักษณ์อักษรแล้ว

๗.๑.๑๐ ต้องให้บริการจำหน่ายอาหาร เครื่องดื่มและสินค้าที่เกี่ยวข้องทุกวัน ตั้งแต่เวลา ๗.๐๐ ถึง ๑๙.๐๐ น. รวมทั้งต้องจัดให้มีบริการส่งอาหารและส่งอาหารถึงที่ (food delivery) สำหรับบุคลากรและเจ้าหน้าที่ภายในพื้นที่โรงพยาบาลจุฬารักษ์ (ฝั่ง ๑๐๐ เตียง)

๗.๑.๑๑ ต้องมีการบริหารจัดการที่ดีโดยเฉพาะอย่างยิ่ง ต้องจัดให้มีการหมุนเวียนร้านอาหารและร้านเครื่องดื่ม อย่างน้อยเดือนละ ๑ ครั้ง

๗.๑.๑๒ ต้องทำความสะอาดของพื้นที่ทั้งหมดโดยเฉพาะสถานที่รับประทานอาหาร และห้องสุขา ต้องสะอาดเรียบร้อยอยู่เสมอ

๗.๑.๑๓ ต้องให้ความร่วมมือในการที่ผู้แทนหรือผู้ที่ได้รับมอบหมายจากราชวิทยาลัยจุฬารักษ์ในการเข้าตรวจสอบสถานที่และตรวจประเมินติดตามคุณภาพการให้บริการ เพื่อให้เป็นไปตามมาตรฐานที่ราชวิทยาลัยจุฬารักษ์กำหนด และเป็นเหตุแห่งการบอกเลิกสัญญาได้

๗.๑.๑๔ ดำเนินการตามหลักเกณฑ์และเงื่อนไขที่กำหนดในสัญญาอย่างเคร่งครัด

๘. ระยะเวลาการใช้พื้นที่เมื่อได้รับการคัดเลือกแล้ว มีกำหนดไม่เกิน ๓ ปีนับตั้งแต่วันที่ลงนามสัญญา โดยผู้ผ่านการคัดเลือกต้องเข้าดำเนินการให้บริการตามแผนงานที่ได้กำหนดไว้

ประกาศ ณ วันที่ ๒๒ เดือน พฤษภาคม พ.ศ. ๒๕๖๗



(รองศาสตราจารย์ ดร.ชูศักดิ์ ลิ้มสกุล)

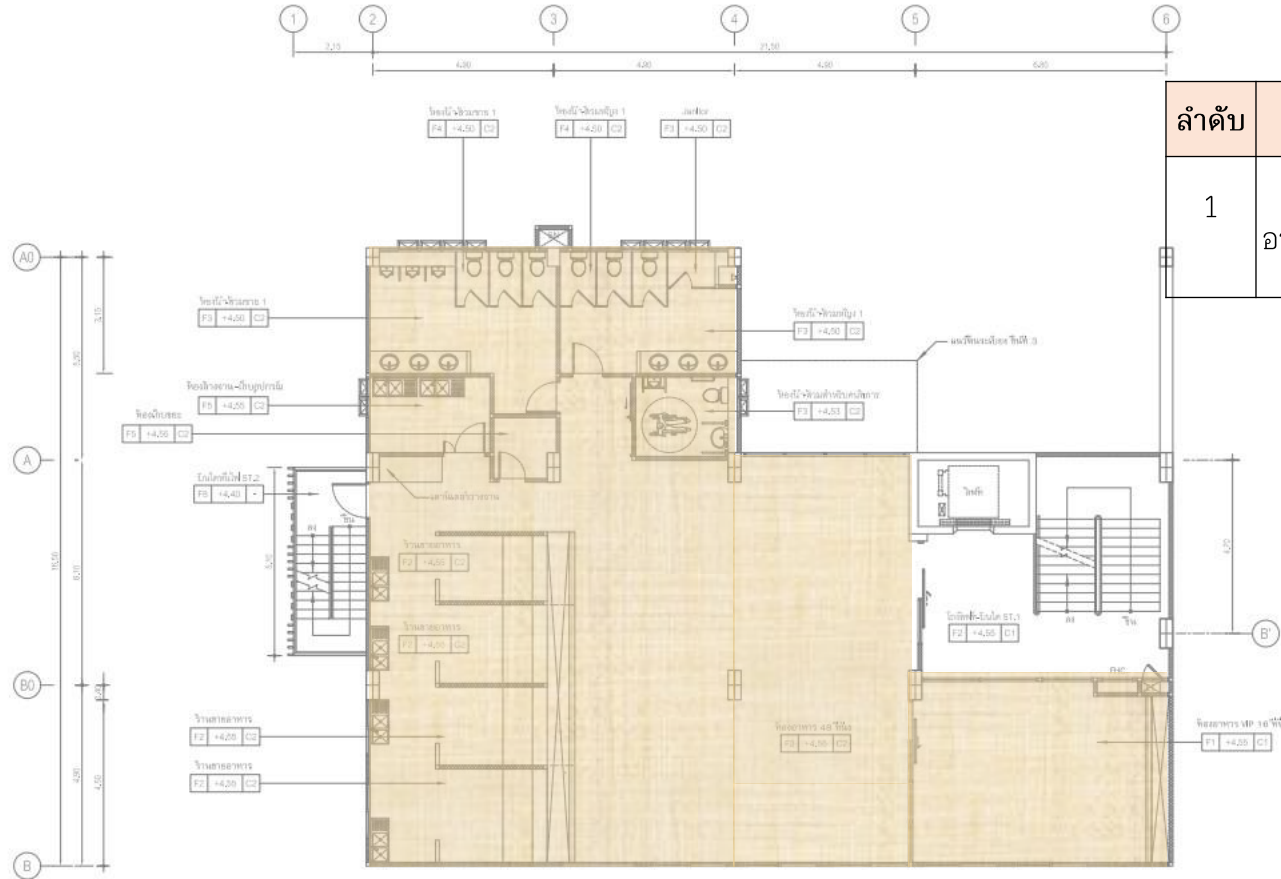
รักษาการรองเลขาธิการราชวิทยาลัยจุฬารักษ์
ปฏิบัติหน้าที่แทนเลขาธิการราชวิทยาลัยจุฬารักษ์

อาคารข้าราชการบริพาร ชั้น 2

อาคารศูนย์การแพทย์มะเร็งวิทยาจุฬารัตน์ โรงพยาบาลจุฬารัตน์ (100 เตียง)

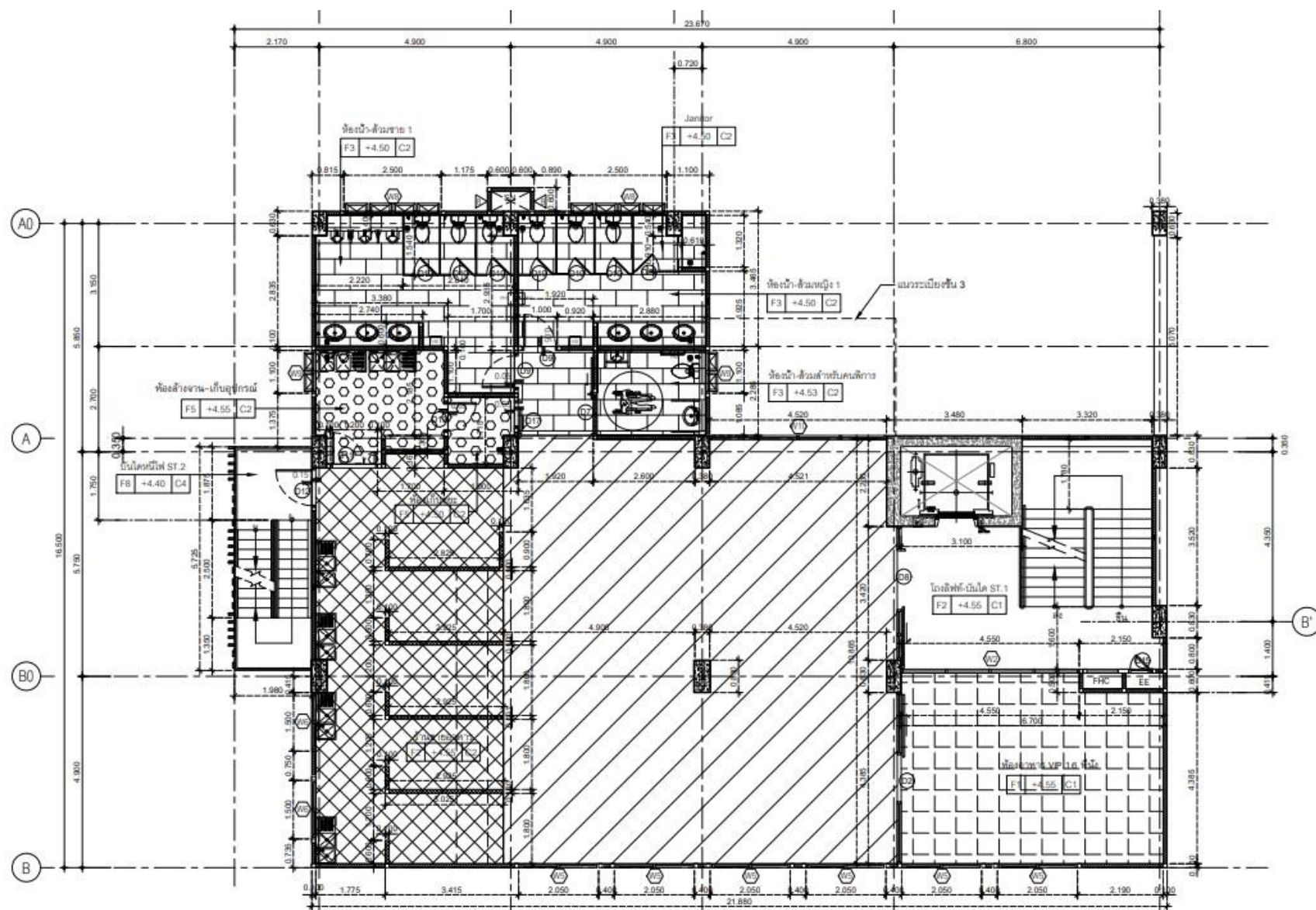
อาคารข้าราชการบริพาร ชั้น 2


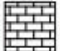



อาคารศูนย์การแพทย์มะเร็งวิทยาจุฬารักษ์ โรงพยาบาลจุฬารักษ์ (100 เตียง)



ลำดับ	กิจการร้านค้า	ขนาดพื้นที่ (ตร.ม.)
1	บริเวณพื้นที่ ชั้น 2 อาคารข้าราชการ อาคารศูนย์การแพทย์มะเร็งวิทยาจุฬารักษ์ โรงพยาบาลจุฬารักษ์ (100 เตียง)	247

แบบแปลนอาคารข้าราชการบริพาร ชั้น 2



- 
พื้นที่รับประทานอาหารประมาณ 108 ตร.ม.

พื้นที่ห้องน้ำประมาณ 46 ตร.ม.
- 
พื้นที่ห้องอาหาร VIP ประมาณ 32 ตร.ม.

พื้นที่ห้องล้างจานและห้องเก็บขยะประมาณ 12 ตร.ม.
- 
พื้นที่ร้านอาหารประมาณ 49 ตร.ม.

แปลนพื้นที่ชั้น 2
 มาตรฐาน 1:75

